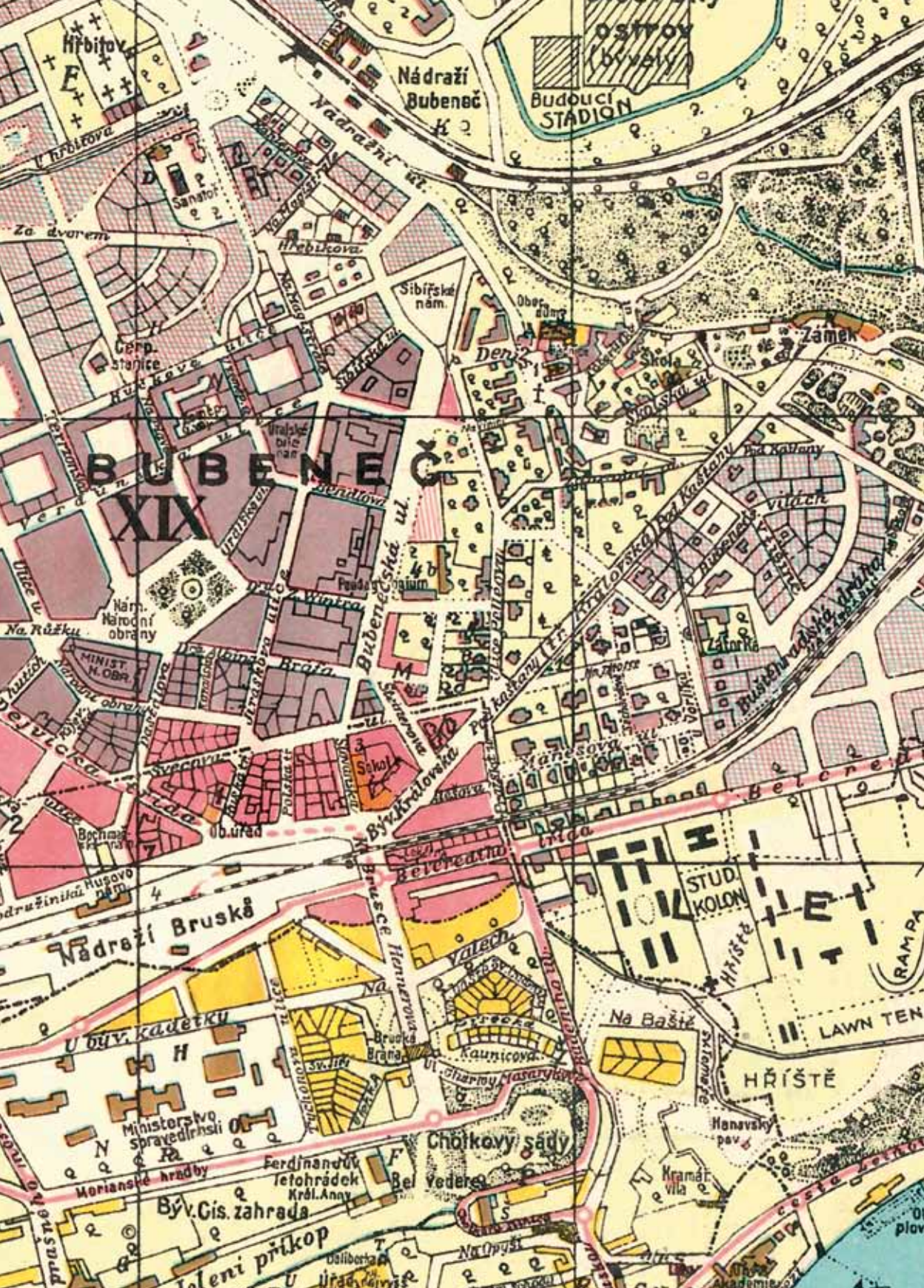




Norges ambassadørbolig i Praha

En tsjekkisk ferd gjennom
det 20. århundre



Nádraží
Bubeneč

OSTROV
bývalý
Budoucí
STADION

BUBENEČ
XIV

Nádraží
Bruska

Chotkovy
sady

STUD
KOLON

HŘIŠTĚ

Byl. Cis. zahrada

Honavský
pov.

LAWN TEN

Tolenci přikop

Kramář
vila

plav

Med sin beliggenhet i Europas hjerte har få nasjoner merket det 20. århundres stormkast mer direkte enn tsjekkerne. I Böhmen og Mähren har oppgangstider, tro på demokrati og bugnende skaperkraft vekslet med nazismens grusomheter, ettpartidiktatur og den kalde krigens stagnasjon.

Norges ambassadørbolig i Praha rommer alle de dramatiske hendelsene som på godt og vondt utgjør Tsjekkias – og Europas – moderne historie. Den vakre villaen gjenspeiler også de store endringene i forbindelsene mellom våre to land etter andre verdenskrig.

Na Zátorce 20 er et lite stykke Norge i en av Sentral-Europas mest særpregede villa-enklaver. Vi har laget denne brosjyren for å dokumentere bygningens gripende historie. Takk til Terje B. Englund, som har kartlagt historien og ført den i pennen.

Samtidig ønsker vi å hedre minnet over de to personene som skapte villaen. Ema og Artur Melichars skjebne må aldri glemmes. Heller ikke deres tro på verdien av å bygge broer.

Praha, april 2019



Robert Kvile
Norges ambassadør i Tsjekkia

Villaer for nasjonens elite



Villabygging, Bubeneč 1909

Bydelen Bubeneč ligger i den nordlige delen av Praha. Opprinnelig var området dominert av beitemarker tilhørende godset Zátorka, som var avgrenset i nord av Det kongelige jaktrevir – i dag parken Stromovka – og fra 1863 av jernbanelinjen til Buštěhrad i sør. Da gårdsdriften opphørte på 1870-tallet, ble landlige Bubeneč åpnet for boligbygging.

Industrimagnaten Vojtěch Lanna var først ute med en staselig nyrenessansevilla, oppført i 1872 langs kastanjealleen fra Stromovka til Lillesiden. Lanna fikk snart

følge av andre ambisiøse tsjekkere. Böhmen stod nå for over 70 prosent av Østerrike-Ungarns industriproduksjon, og tsjekkisk nasjonalisme var på fremmarsj. For den hjemlige eliten ble en representativ villa i Bubeneč et synlig uttrykk ikke bare for personlig suksess, men også for tsjekkernes stigende betydning i dobbeltmonarkiet Østerrike-Ungarn.

Byggevirksomheten skjøt fart fra 1895, da Bubeneč ble innlemmet i hovedstaden. En detaljert byplan ble utarbeidet og nøye overholdt. Med ikoniske Bedford Park i London som en tydelig inspirasjon skisserte planen en enklave av monumentale villaer med store hager og med gaten Na Zátorce som en av aksene. Utallige kastanjetrær understreket den nye bydelens grønne og idylliske atmosfære.

Da Tsjekkoslovakia oppstod i ruinene av dobbeltmonarkiet i 1918, fikk villa-enklaven uoffisiell status som et lite maktsentrum i den nye staten.

Her ble stjernearkitekter som Max Spielmann og Jan Kotěra engasjert for å tegne representasjonsboliger for kullbaroner, banksjefer og fabrikkere, en del av dem med jødisk bakgrunn. Sør i enklaven omdannet to av

Tsjekkoslovakias fremste billedhuggere en av gatene til en kunstnerkoloni med villaer inspirert av slavisk mytologi. Den verdensberømte maleren Alfons Mucha ble så begeistret for Bubeneč at han fikk reist en praktvilla som også fungerte som atelier.

Bubeneč-enklavens spesielle stilling ble endelig bekreftet sommeren 1926. Da flyttet utenriksminister Edvard Beneš og hans kone Hana inn i en nyrestaurert villa i Na Zátorce 9.

Bygget som i dag er residens for Norges ambassadør i Tsjekkia, ble ferdigstilt i 1929, og hører blant de siste villaene som ble oppført i Bubeneč. Dette henger trolig sammen med at tomten i den sørlige enden av enklaven lå i en bratt skråning. I tillegg var den avgrenset av en høy jernbanevoll, der togene fra Praha til kullbyen Kladno skranglet forbi.

Men samtidig bød beliggenheten omtrent midtveis i Na Zátorce og i enden av sidegaten V Tišíně på store muligheter. Tomten var et perfekt utgangspunkt for en byggherre som hadde ambisjoner om å reise en staselig representasjonsbolig, og midler til å realisere planene.

Ema og Artur Melichar hadde begge deler.



Tsjekkere, tyskere, jøder

Ema Metzlová ble født i Telč, en malerisk småby omtrent midtveis mellom Praha og Wien, i 1887. Kongeriket Böhmen var på dette tidspunktet en flernasjonal stat, akkurat som dobbeltmonarkiet det var en del av. Rivaliseringen mellom de to største folkegruppene – syv millioner tsjekkere og tre millioner tyskere – var stigende.

Språkspørsmålet var særlig betent. Tsjekkerne hadde i andre halvdel av 1800-tallet etablert seg som en moderne nasjon, med en økonomisk, politisk og intellektuell elite. De var stadig mer forbitret over at deres slaviske morsmål ikke var offisielt likestilt med tysk.

Böhmen og Mährens 120 000 jøder stod midt imellom. I praksis var de ofte tospråklige, men siden mange jøder drev handel og næringsvirksomhet og ellers hadde utstrakt kontakt med andre deler av dobbeltmonarkiet, oppgav de vanligvis tysk som sitt hovedspråk. Dette gjaldt spesielt den jødiske befolkningen i kongerikets større byer.

I familien Metzl i Telč var situasjonen imidlertid motsatt. Garveri-eieren Moritz Metzl, hans kone Karolina og deres seks barn snakket tsjekkisk både seg imellom og utenfor hjemmet. Slektninger skulle senere fortelle at Ema – «Metzl-familiens lyse hode» – og hennes tre år yngre søster Olga var fullstendig assimilerte i sine tsjekkiske omgivelser.

Hos Arthur Melcher, født i en jødisk familie i Kolín øst for Praha i 1878, var ønsket om assimilering helt tydelig. På myndighetsdagen endret han navnet til tsjekkiske Artur Melichar, og erklærte seg offisielt som konfesjonsløs. Mens deler av Böhmens jødiske intellektuelle rundt århundreskiftet ble fenget av Theodor Herzls sionisme, ivret Artur og hans liberale venner i Den tsjekko-jødiske bevegelsen for tilnærming med kongerikets slaviske flertall.

Selv foretok han et klart valg da han høsten 1900 flyttet til Praha for å studere. Unge menn i datidens Böhmen med ambisjoner om å bli jurister studerte vanligvis ved den tyske delen av Karl Ferdinand-universitetet, men Artur skrev seg inn ved universitetets tsjekkiske del.

Ema Metzlová og Artur Melichar giftet seg i 1908, det samme året som Artur avla juridisk embetseksamen. Sukker skulle spille en sentral rolle i deres samliv.



Telč rundt 1890

En klassereise i sukker

Böhmen hadde mot slutten av 1800-tallet seilt opp blant Europas fremste produsenter av «det hvite gull». Arturs fødeby Kolín var et sentrum i det tsjekkiske industrieventyret. Et mildt klima og leirholdig jordsmonn gjorde det langstrakte åkerlandet langs Elben svært egnet for dyrking av sukkerroer.

Det var i Ratboř utenfor Kolín at kjemikeren Bernard Mandelík i 1880 etablerte sitt første raffineri. Takket være Mandelíks tekniske kompetanse og forretningstalent skulle sukkerfabrikken i Ratboř gjennom de neste tiårene vokse til å bli et av Böhmens mest innbringende industriforetak.

Artur og Ema Melichar var nært knyttet til Mandelík-slekten både gjennom arbeid og familie.



Artur og Ema Melichar i 1908

Allerede ved århundreskiftet ble Artur kjent med tre år eldre Robert Mandelík, Bernards eldste sønn og etterfølger som sjef for raffineriet i Ratboř, da de begge var aktive i Den tsjekkisk-jødiske bevegelsen i Kolín. Deres progressive holdninger la grunnlaget for et livslangt samarbeid, der Artur fyller rollen som det ekspanderende Mandelík-konsernets juridiske rådgiver.

I 1909 ble det også knyttet familieband. Ota Mandelík, Roberts yngre bror, gifter seg med Olga Metzlová, Ema Melicharovás yngre søster. Ema hadde samme året mistet et barn rett etter fødselen. Med tiden skulle niesen Hana Mandelíková, født i 1912, nesten bli som en datter for henne.



Emas førerkort, 1931



Disponent Artur Melichar, 1920-årene

Etableringen av Tsjekkoslovakia i 1918 innvarslet gode tider for ekteparet Melichar. Ema og Artur bor nå i en bygård ved Palacký-broen i sentrum av hovedstaden. Artur er disponent og medeier i et selskap som handler i metaller. Det er økonomiske oppgangstider, og Artur foretar jevnlig handelsreiser til Vest-Europa. Allerede i 1920 kan han koste på Ema og seg selv et sanatorieopphold i Sveits. Noen år senere får Artur det første av flere oppdrag som styremedlem i diverse selskaper som Mandelík-familien kontrollerer.

Et av disse vervene blir avgjørende for ekteparet Melichars sosiale oppsving. I 1924 utnevnes Artur til juridisk rådgiver for Foreningen av tsjekkosllovakiske sukkerraffinerier. I realiteten var dette en lobbyorganisasjon styrt av Robert Mandelík og andre sukkerprodusenter, som gjennom kartellvirksomhet og gode forbindelser til myndighetene sikret stabile priser. Her var det enorme summer involvert. Tsjekkoslovakia var i 1926 rangert som Europas nest største sukkerprodusent. Sukker stod alene for over tolv prosent av landets samlede eksportinntekter.

Ved andre halvdel av 1920-årene har Ema og Artur definitivt tatt steget inn i Tsjekkoslovas overklasse.

Artur er blitt medlem i Automobilforbundet og i Herreklubben, en forening forbeholdt velstående næringslivsfolk. Ema titulerer seg offisielt som «hustru til disponent» og deltar med liv og lyst i kulturlivet, men bistår også Artur i hans aktiviteter som investor. Ekteparet Melichars sosiale status sementeres i 1926. Den nye 500-kroneseddelen som blir utstedt dette året, er undertegnet av Robert Mandelík, nyvalgt medlem av Sentralbankens styre og Arturs venn og nærmeste forretningsforbindelse.



Dobbeltbryllup i familien Mandelík, Praha 1908. I bakre rekke fra venstre Artur, Ema og Bernard Mandelík. I første rekke fra venstre Emas mor Karolina, Ota Mandelík og Olga Metzlová.

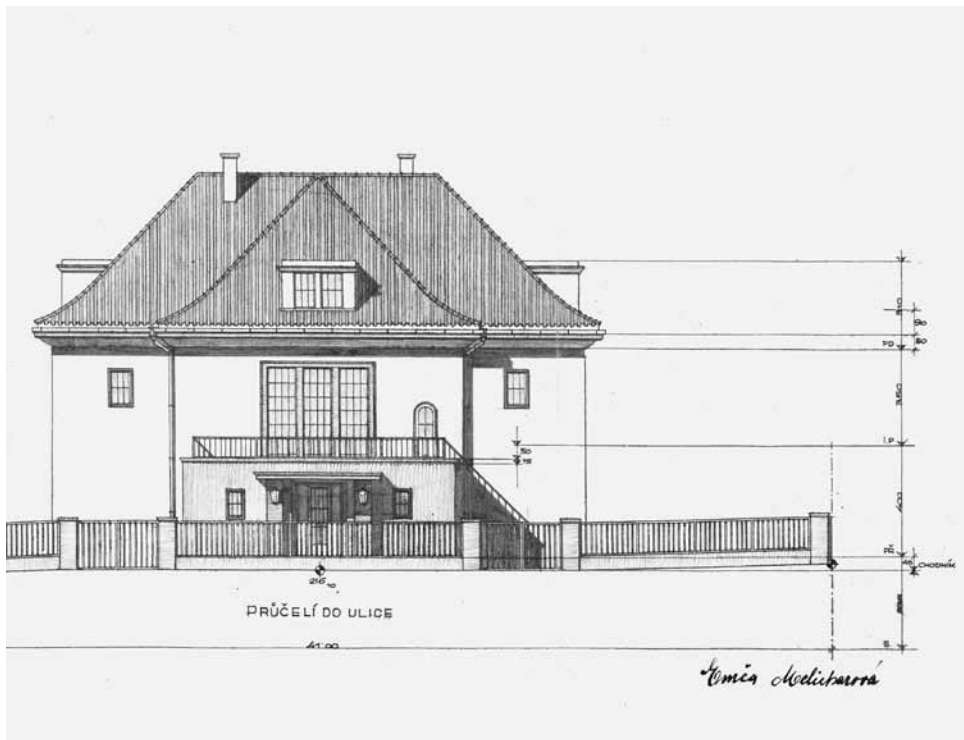


Ema og Arturs klassereise sier mye om den relativt liberale atmosfæren i mellomkrigstidens Tsjekkoslovakia. Anti-semittisme var riktignok fortsatt en realitet i deler av befolkningen, men den politiske og økonomiske eliten respekterte idealene som landets første president Tomáš G. Masaryk knesatte ved etableringen i 1918:

Nasjonal identitet var ikke knyttet til etnisk tilhørighet, men til troskap til republikken Tsjekkoslovakia og dens demokratiske og sekulære idealer. Masaryk selv var av slovakisk-tysk herkomst, Ema og Artur hadde jødisk bakgrunn. Alle var like gode tsjekkosllovakere.

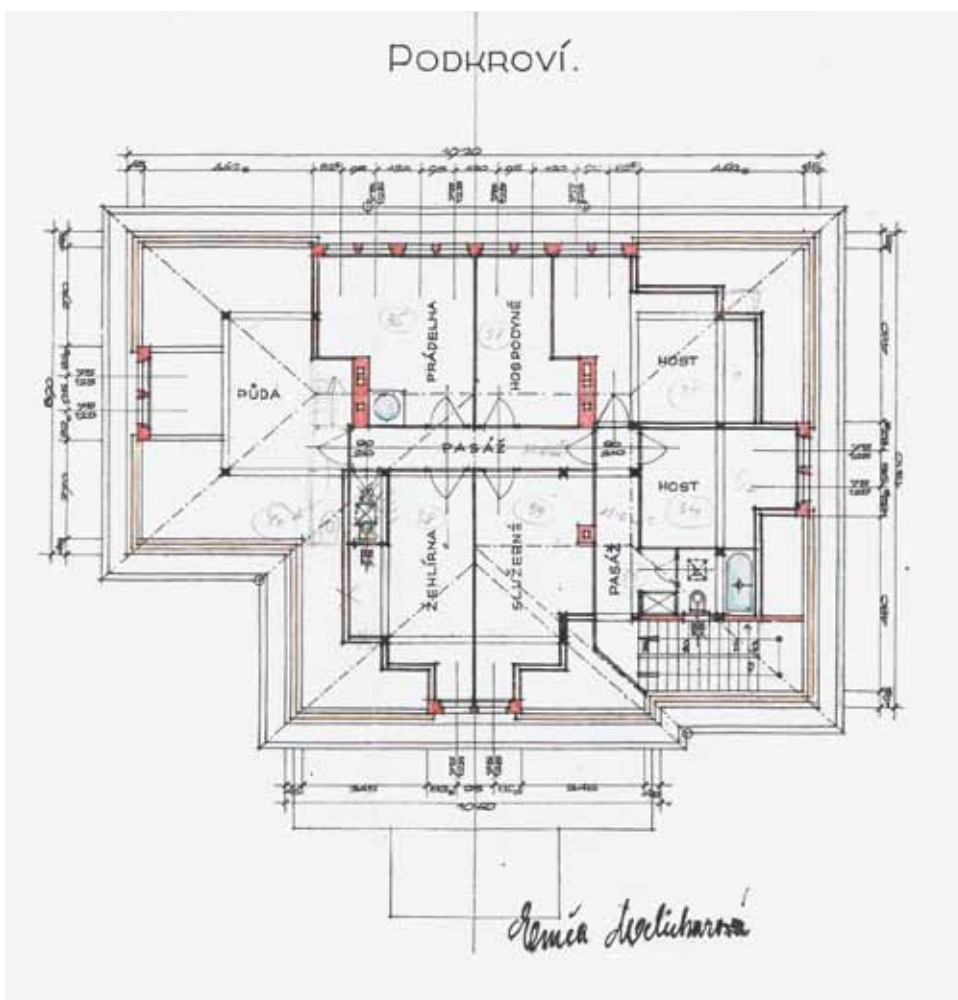
En hyldest til Masaryk i jernbetong

På sitt møte den 20. juli 1928 vedtok byrådet i Praha å selge den ubebygde tomten på litt over to mål i Na Zátorce 20 til Ema Melicharová. Salgssummen er ikke nærmere angitt.



At Arturs navn er utelatt både i salgspapirene og i alle senere dokumenter, var sannsynligvis en ren sikkerhetsforanstaltning. Dersom hans mangslungne forretningsaktiviteter av en eller annen grunn skulle gå skeis, var det ingen ting som kunne ta fra dem villaen som ekteparet hadde satt hele sin formue i.

Byggetillatelsen oppgir at huset som skal reises, har en grunnflate på 252 kvadratmeter og består av to etasjer og et høyt loft. Fasaden vender mot nord, mens en veranda med trapp leder ned til den store hagen på sørsiden. Siden Ema og Artur var moderne mennesker som interesserte seg for automobilisme, var det satt av plass i kjelleretasjen på vestsiden til en garasje. Her var det også en mindre leilighet for husholdersken.

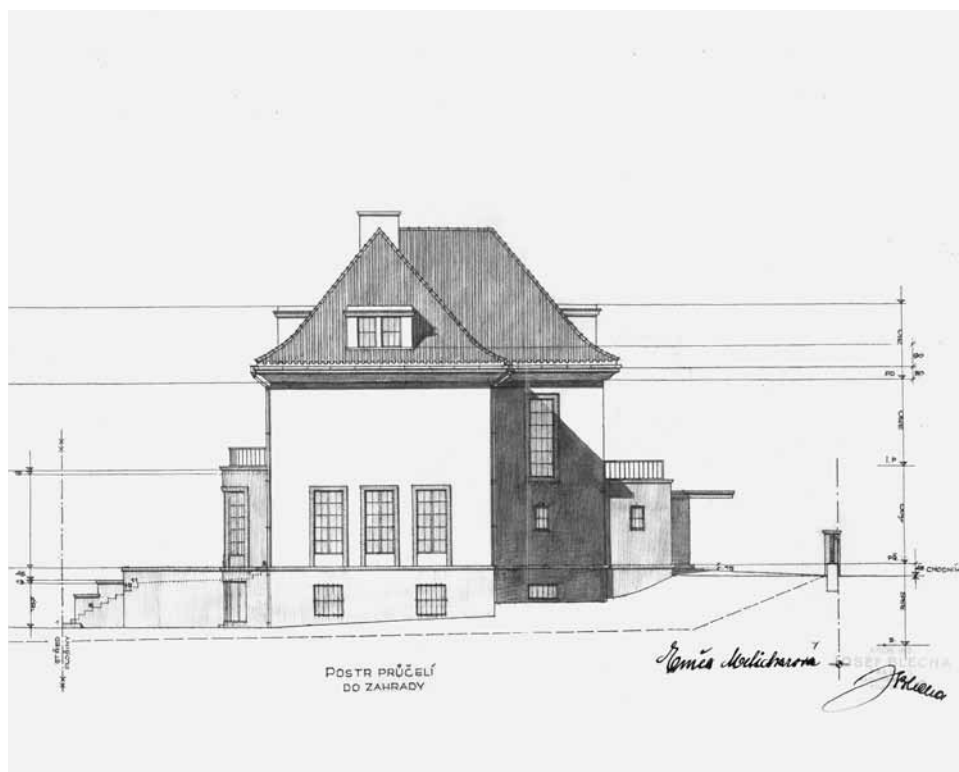


Oppdraget med å oppføre villaen gikk til byggefirmaet Matěj Blecha, som allerede hadde ferdigstilt flere residenser i Bubeneč. Firmaet samarbeidet med Tsjekkoslovakias ledende arkitekter, men trolig er det den daværende innehaveren Josef Blecha, som også var arkitekt, som selv tegnet ekteparet Melichars villa.

Tegningene som Blecha utarbeidet, viser en elegant, nyklassisistisk bygning. Valg av stilretning var neppe noen tilfeldighet. Ekteparet Melichar ville demonstrere sin hengivenhet til Tsjekkoslovakia.

Etter etableringen i 1918 hadde den unge nasjonen behov for utallige bygninger til statlige institusjoner, universiteter, domstoler og banker. Her ble nyklassisisme raskt det offisielle Tsjekkoslovakias dominerende stil.

De rene linjene var tidløse og harmonerte med sine omgivelser, men markerte samtidig et brudd med tiden under Østerrike-Ungarn. Betoningen av det symmetriske hentet inspirasjon fra antikken, men byggematerialet



var moderne jernbetong. Nyklassisismen var elegant og monumental, uten å være pompøs eller prangende, akkurat som landsfaderen Tomáš G. Masaryk. Presidenten angav selv tonen da han i 1920 satte en av nyklassisismens fremste disipler, den slovenske arkitekten Jože Plečnik, til å modernisere Borgen i Praha.

Josef Blecha hadde nettopp fullført arbeidet med maleren Alfons Muchas storslagne residens rett over veien da firmaet hans sommeren 1928 begynte å bygge Ema og Arturs villa. Arbeidet gikk oppsiktsvekkende raskt unna. Allerede ved utgangen av februar 1929 fastslo inspektører fra Prahas bygningsetat at bygget var ferdig. Sentralfyr var installert, strøm, gass, kloakk, vann og telefon var tilkoblet.

En måned senere mottok huseierne beskjed om at de kunne flytte inn. Den nybygde villaen i Na Zátorce 20 var godkjent som hus nummer 620 i bydelen Bubeneč. Det formelle punktum for byggeprosessen er datert 2. mai 1929, da villaen ble skrevet inn i eiendomsregisteret.

Det er tydelig at Ema og Artur hadde tiltenkt villaen representasjonsoppgaver. Det første som møter gjester, er en monumental hall, der veggene er kledd i mørkt eikepanel for å understreke vertskapets eksklusive stil. Symmetrisk rundt hallen hadde arkitekten plassert tre salonger. I en av dem stod et flygel, i den andre var det et karnapp med utsikt til den vakre hagen, og det tredje ble anvendt til større middager.

Andre etasje brukte ekteparet som sin private leilighet. Hit ledet en imponerende trapp, også den utført i mørk eik, fra hallen. Også utvendig gjorde villaen et solid inntrykk. Det nyklassisistiske bygget harmonerte både med villaen over gaten og med det hollandskinspirerte nabohuset i rød teglstein som entreprenøren Lumír Kapsa nettopp hadde flyttet inn i.

Ekteparet Melichar skulle få i alt elleve år i sin romslige Bubeneč-villa. Begge var lidenskapelig opptatt av kunst og kultur, og arrangerte jevnlig sammenkomster der Tsjekkoslovakias fremste malere, litterater og musikere deltok.

Ema elsket musikk, hun spilte selv piano, og brukte betydelige midler på å støtte unge talenter. Den lovende pianisten og komponisten František Pollak var en av dem som kunne fullføre sin musikkutdanning med hennes hjelp. Artur brukte mye tid på brukskunst. I løpet av 1930-årene bygget han opp en omfattende samling krystallvaser, håndlaget i Böhmen tidlig på 1800-tallet. Det gjestfrie paret i Na Zátorce 20 var uten tvil en del av Tsjekkoslovakias kulturelite.

Das Reichsprotectorat Böhmen und Mähren

Ema og Artur var ikke opptatt av politikk, men høsten 1938 må de likevel ha registrert den skremmende utviklingen i Sentral-Europa. I september dolker Storbritannia og Frankrike president Edvard Beneš i ryggen ved å undertegne München-avtalen. Tsjekkoslovakia blir presset til å avstå Sudetområdet til Hitler-Tyskland. I de neste ukene flykter 130 000 tsjekkere, jøder og tyske anti-nazister til Praha og andre tsjekkiske byer.

Under novemberpogromene – hånlig omtalt av nazistene som «krystallnatten» – ble synagoger stukket i brann i Liberec, Marienbad og et titall andre byer i det avståtte Sudetlandet. Jødiske forretninger og boliger vandaliseres i massivt omfang, flyktningstrømmen blir enda sterkere.

Så forplantet raseforfølgelsen seg til det som er igjen av Tsjekkoslovakia. Advokatforeningen og idrettsforbundet Sokol ekskluderer sine jødiske medlemmer. Regjeringen Beran, som ble innsatt etter München-sviket, vedtar «preventivt» å sparke alle statsansatte av jødisk herkomst. I mars 1939 var katastrofen fullendt. Nazi-Tyskland invaderte landet og



Helga Weiss, 14 år: Deportasjon til Theresienstadt 1942

ÚSTŘEDNÍ KARTOTÉKA — TRANSPORTY.	
R. z. <u>27.562</u>	
<u>Melicharová Ema</u>	
Rodná data: <u>6. 9. 1887</u>	
Adresa před deportaci: <u>Praha V. Pávězká 30</u>	
<u>1. transport</u>	
dne: <u>26. X. 1941</u>	
<u>C</u> z. <u>193</u>	LODŽ

omdøpte det til Riksprotektoratet Bøhmen og Mähren. Adolf Hitler feiret okkupasjonen med en gallamiddag på Borgen i Praha.

Det er uvisst om Ema og Artur prøvde å komme seg ut av Protektoratet. Kanskje var deres tsjekkosllovakiske identitet så sterk at de lenge følte seg trygge. Kanskje prøvde de å flykte, men reagerte da det var for sent. Uansett var Ema og Artur ikke blant de 30 000 tsjekkiske jødene som reddet seg ut av Protektoratet i tide.

I august 1940 ble ekteparet Melichar tvunget til å overdra villaen til Auswanderungsfond für Bøhmen und Mähren. Fondet var opprettet et halvt år tidligere for å gi nazistenes ran av jødisk eiendom et skinn av legitimitet. Ema og Artur ble flyttet til en leilighet i en bygård og fortalt at de ville motta oppgjør for villaen så snart de hadde fått tillatelse til å utvandre. Det var et grotesk bedrag. I oktober 1941 ble ekteparet deportert til ghettoen i polske Łódź i en av de aller første transportene som gikk fra Bøhmen.

Den strengt bevoktede Łódź-ghettoen bestod av over hundre fabrikker og verksteder der de jødiske fangene produserte utstyr til det tyske

krigsmaskineriet. Artur er nå 63 år gammel, Ema 54 år. Ekteparet fra Praha blir internert i en bygning for eldre fanger. Her holder de seg i live i nesten ett år. Høsten 1942 innleder tyskerne massetransport av fanger til masseutryddelsesleiren Chelmno, der mobile gasskamre var tatt i bruk. Ema blir valgt ut til transporten, offisielt for å arbeide i Tyskland, Artur er for gammel.

Ema ble myrdet dagen etter at hun ankom, sannsynligvis 12. september 1942. Sammen med et femtital jødiske kvinner ble hun kvalt med kullos i en forseglet varebil som kjørte fra Chelmno til klargjorte massegraver i skogen. Artur står oppført i Łódź-ghettoens fangekartotek som død av hjertesvikt 8. mai året etter.

Villaen deres skulle ikke stå tom lenge. Allerede høsten 1940 flyttet Protektoratets ledende embetsmenn og toppfolk fra Gestapo og Sicherheitsdienst inn i boligene til enklavens deporterte jøder.



Joseph Goebbels på besøk i Na Zátorce 9, november 1940

Landsvisepresident Leo Schubert overtar Ema og Arturs villa. Den 55 år gamle sudettyskeren hadde bak seg en lang karriere som ordfører i Nord-Mähren, og var tildelt både NSDAPs hedersmedalje og SS-graden Standartenführer.

Schuberts nabo rett over gaten, som nå var omdøpt til Yorck Strasse til ære for en prøyssisk hærfører, var en annen sudettysker, Karl Hermann Frank. Den tidligere bokhandleren fra Karlsbad ledet hele sikkerhetsapparatet i Protektoratet, og hadde konfiskert villaen til bankdirektør Max Kantor. Lenger vest i Bubeneč var den jødiske Petschek-familiens praktvilla omgjort til kommandantbolig for general Rudolf Toussaint, sjef for hele den tyske okkupasjons hæren i Böhmen.

Like etter nyttår i 1942 ble Schubert uventet avsatt og kastet ut av villaen. Den offisielle forklaringen var at han hadde beriket seg personlig med eiendeler tilhørende deporterte jøder. Antagelig hadde sudettyskeren solgt unna Emas og Arturs verdigjenstander i et slikt omfang at det hadde vakt oppsikt selv i nazi-kretser.

Schubert ble etterfulgt av Horst Naudé. Juristen fra Berlin hadde i det foregående året vært en betrodd medarbeider til Reinhard Heydrich, riksprotektor i Böhmen og Mähren og en av Holocausts hovedarkitekter. Som et uttrykk for Naudés betydning ble Das Land Böhmen nå offisielt oppført som eier av villaen.

Fungerende landspresident Naudé ble boende i Emas og Arturs hus helt til mai 1945, da han flyktet vestover sammen med de tyske okkupasjonsstyrkene. Etter to år i amerikansk fangenskap var han en fri mann. Leo Schubert gikk etter krigen i skjul i Østerrike, men fra 1949 levde også han i Vest-Tyskland. Ingen av dem ble noen sinne stilt rettslig til ansvar for medvirkning til mordet på 77 297 tsjekkiske jøder.

I folkedemokratiets tjeneste

I mars 1945 reiser president Beneš fra sitt eksil i Storbritannia til Moskva for å møte Klement Gottwald. Formannen for Tsjekkoslovakias kommunistparti har tilbragt krigsårene i den sovjetiske hovedstaden. Med Stalins støtte legger han nå frem en handlingsplan for nasjonalfronten – samlingsregjeringen som skal overta makten i Tsjekkoslovakia så snart de tyske okkupasjonsstyrkene er beseiret.

Gottwalds utkast til regjeringsprogram blir vedtatt med ørsmå endringer og deretter offentliggjort i befridde Košice i april. Hovedpunktene innebærer radikale endringer: Nasjonalisering av alle store banker og bedrifter, forbud mot enkelte politiske partier, begrensning av antallet godkjente partier, kommunister i nøkkelstillinger i den nye regjeringen og kommunistene som største parti i den midlertidige Nasjonalforsamlingen.

Košice-programmet skulle bli kommunistenes viktigste verktøy for å innføre fire tiår med «folkedemokrati» – ettpartidiktatur – i Tsjekkoslovakia. Mannen som ble utnevnt til regjeringssjef og dermed frontfigur i demonteringen av demokratiet, var landets mangeårige ambassadør i Sovjetunionen, Zdeněk Fierlinger.

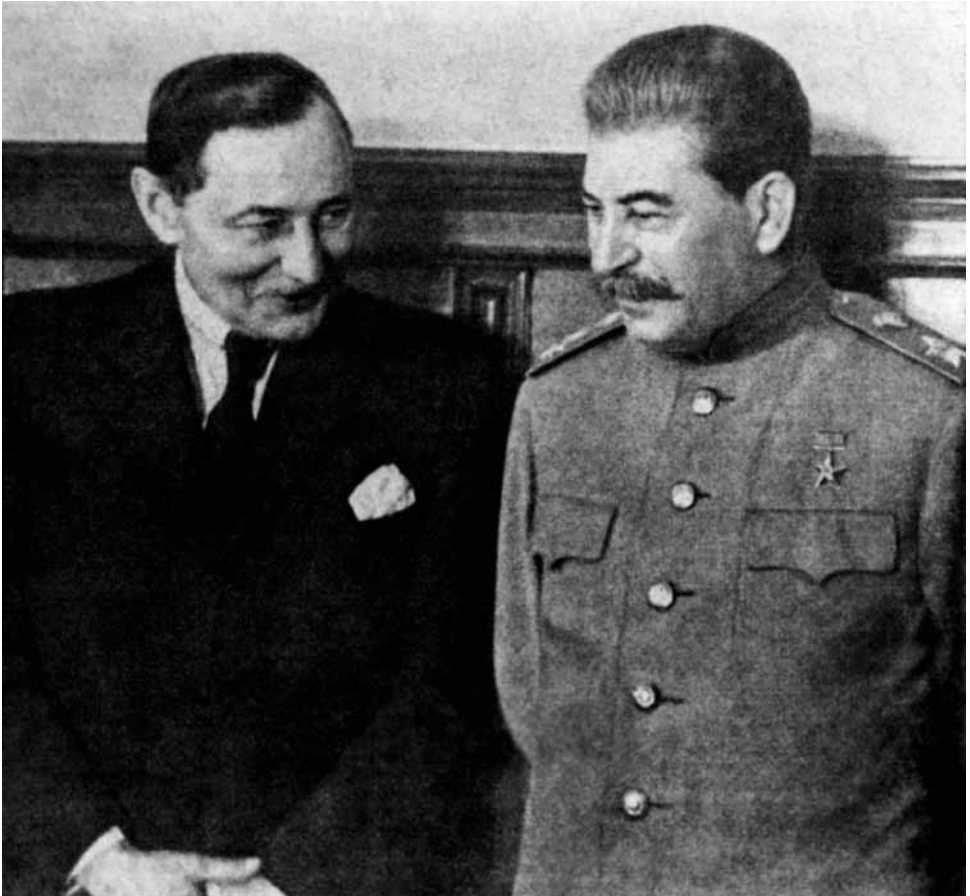
I juli 1945, knappe to måneder etter frigjøringen, flytter statsminister Fierlinger inn i Ema og Artur Melichars villa.

På dette tidspunktet begynte det uhyrlige omfanget av Holocaust å bli kjent, men det forelå ennå ingen bekreftede opplysninger om ekteparet Melichars skjebne. Emas yngre søster Olga hadde overlevd krigen i USA, og var den formelle arvingen. Likevel var det ikke Olga og hennes familie som i august 1945 overtok eierskapet av huset, men den tsjekkosllovakiske stat.

Villaen i Na Zátorce 20 ble en del av krigsoppgjøret. Som en reaksjon mot at mange sudettyskere i årene før krigen lot seg bruke av Hitler-Tyskland til å knuse Tsjekkoslovakia, utstedte president Beneš i mai 1945 et dekret der eiendom tilhørende «tyskere, ungarere, forrædere og landssvikere» ble konfiskert. Dette omfattet også Emas og Arturs villa. Indirekte anerkjente dermed tsjekkosllovakiske myndigheter Auswanderungsfondets konfiskasjon i 1940 som legitim, og Das Land Böhmen som villaens rettmessige eiere.

Samme fremgangsmåte ble benyttet også i andre bygninger i Bubeneč som tyskerne i 1940 stjal fra jøder som enten hadde flyktet eller senere ble deportert.

Banksjef Poppers prangende palass ble i 1945 gitt til Sovjetunionen som landets nye ambassade i Tsjekkoslovakia. Året etter flyttet kommunistpartiets nyvalgte generalsekretær Rudolf Slánský inn i villaen til Holocaust-offeret Vilemína Altschul Bondy. Generalsekretæren fikk kortvarig glede av den flotte boligen nederst i Na Zátorce. I 1952 ble Slánský, som selv mistet foreldre og brødre i Holocaust, dømt til døden som en «sionistisk og borgerlig, nasjonalistisk forræder» og henrettet.



Zdeněk Fierlinger og Josef Stalin, 1945

Zdeněk Fierlinger ble boende i ekteparet Melichars villa sammen med sin franskfødte kone Olga Theresie Favre i hele 19 år. Det siste tiåret var han president i Tsjekkoslovakias nasjonalforsamling.

I mellomkrigstiden hadde Fierlinger gjort en strålende karriere i Tsjekkoslovakias utenriktjeneste, og han ble regnet som en av Edvard Beneš' ytterst få fortrolige venner. Presidentens personlige tillit var også utslagsgivende for at han fikk jobben som sjef for Košice-regjeringen i 1945. Den tilliten sviktet Fierlinger ettertrykkelig. I maktkampen mellom presidenten og kommunistene frem til Praha-kuppet i februar 1948 valgte Fierlinger alltid kommunistenes side.

Selv ikke da hans venn Jan Masaryk to uker etter kuppet ble funnet død på brotegningen utenfor Czernin-palasset, endret Fierlinger kurs. I de

neste månedene spilte han en avgjørende rolle for at hans moderparti, Tsjekkoslovakias sosialdemokratiske parti, ble slått sammen med kommunistpartiet. I praksis innebar det likvidering av landets eldste, demokratiske parti.

Marie Jana Korbel, senere kjent som Madeleine Albright, skrev etter at hun emigrerte til USA sin hovedoppgave i statsvitenskap om nettopp Zdeněk Fierlinger. Hennes dom er nådeløs: Han var det demokratiske Tsjekkoslovakias svar på Vidkun Quisling.

Kongeriket Norge flytter inn

Sommeren 1964 går Fierlinger av med pensjon og flytter ut av tjenesteboligen i Na Zátorce 20. Det ble da besluttet å overføre villaen til Administrasjonen for diplomatiske tjenester, som fikk ordre om å leie ut bygningen til en ambassadør på residensjakt. Det var kanskje ikke helt tilfeldig at valget falt på et land som noen år tidligere hadde stengt sin ambassade i Praha: Kongeriket Norge.

Da Norge etablerte sin første legasjon i Praha i 1945, befant forbindelsene mellom de to landene seg fremdeles i en romantisk fase. Felles erfaringer med nazi-tysk okkupasjon og regjeringer både i Praha og Oslo som ønsket å bygge broer mellom øst og vest, hadde dannet grunnlaget for et lovende samarbeid. Bjørnstjerne Bjørnsons innsats for slovakene ved århundreskiftet ble markert med en offisiell vennskapsdag som ble feiret i begge land.

Kommunistenes maktovertagelse i 1948 og Einar Gerhardsens overraskende krasse kritikk av Praha-kuppet satte en brå stopper for de gode forbindelsene. I de neste årene ble over 300 politiske flyktninger fra Tsjekkoslovakia tatt imot i Norge, før jernteppet definitivt delte Europa i to. På 1950-tallet solgte Škodaer og JAWA-motorsykler godt i Norge, men etter hvert som den kalde krigen ble stadig kaldere, sank de politiske forbindelsene ned til frysepunktet.

I 1957 beskyldte partiavisen *Rudé Právo* arkivaren ved Norges legasjon i Praha for å være føringsoffiser for en tsjekkisk fjernsynsjournalist som var tiltalt for spionasje. Journalisten ble senere dømt til 25 års fengsel for etterretningsevne til fordel for USA og «et annet NATO-land». Det samme året avslørte Overvåkingspolitiet at kommunistregimets etterretningstjeneste, StB, drev omfattende spionasjeaktivitet i Norge.

Ved utgangen av 1958 hadde norske myndigheter fått nok. Legasjonen i Praha ble nedlagt og ansvaret for de diplomatiske forbindelsene til Tsjekkoslovakia overført til legasjonen i Wien. Offisielt fremholdt norske myndigheter at nedleggelsen ble gjort av «innsparingshensyn», men tsjekkoslovakene oppfattet reaksjonen akkurat slik den var ment – som en diplomatisk nesestyver.

Det skulle gå hele syv år før Norge besluttet å gjenåpne ambassaden i Praha. At tsjekkoslovakiske myndigheter straks tilbød den svært fasjonable villaen i Na Zátorce som ny bolig for landets Praha-ambassadør, kunne tolkes som et ønske om å legge fortidens overtramp bak seg. Kommunistregimet hadde begynt en forsiktig liberalisering, der tilnærming til Vesten var et av elementene.

Egil Ulstein var Norges første ambassadør som fikk ekteparet Melichars villa som sin embetsbolig. Som resten av Praha bar bygningen på dette tidspunktet preg av et visst forfall. Før den tidligere krigsflyveren flyttet inn i april 1966, fikk bygningen derfor en kjapp oppussing. Deretter ble møbler kjøpt inn fra Forum i Oslo og fraktet til Praha sammen med malerier, raderinger og byster. Resultatet ble en særdeles vakker og representativ residens, med gjennomført design og utsøkt beliggenhet.



Sitt potensial som møtested fikk residensen utnyttet bare i begrenset grad. Etter at sovjetiske stridsvogner knuste Praha-våren i 1968, ble alle tilnærmingsforsøk til Vesten skrinlagt. Aktivitetene i residensen gjenspeilte i de to neste tiårene det svært lite hjertelige forholdet mellom Tsjekkoslovakia og Norge. Den sosiale aktiviteten var lav og dominert av mottagelser for folk fra Utenriksministeriet og medlemmer av det diplomatiske korps, samt en og annen middag for kolleger fra vennligsinnede ambassader.

Den mest minneverdige hendelsen i residensen fra Husák-regimets «normalisering» var en gasseseksplosjon i kjelleretasjen midt på 1970-tallet. Parketten i første etasje fikk stedvis en hard medfart, men eksplosjonen førte ikke til varige skader. Ellers var Kladno-togene som skranglet forbi på jernbanevullen bak hagen to ganger i timen, den klareste påminnelsen om at tiden ikke stod helt stille i Bubeneč-enklaven.

Et møtested i Emas og Arturs ånd

Fløyelsrevolusjonen i 1989 innledet tsjekkernes møysommelige reparasjoner av skadene etter 40 års totalitært styre. En prioritert



Endelig demokrati. Fløyelsrevolusjonen, Praha 1989

oppgave var å gi eiendom som kommunistregimet hadde konfiskert fra privatpersoner, tilbake til de opprinnelige eierne. For ekteparet Melichars villa var det etterkommerne etter Emas søster Olga som kom i betraktning.

Høsten 1940 hadde Olga og hennes mann Ota Mandelík på mirakuløst vis kommet seg ut av Protektoratet. De tilbragte krigen i USA, der også parets datter Hana befant seg. Først da de vendte tilbake til hjemlandet etter frigjøringen, mottok de meldingen om Emas og Arturs fryktelige skjebne. Også to av Olgas fire brødre og alle deres familiemedlemmer ble myrdet under Holocaust.

En av få personer med bånd til villaen i Na Zátorce 20 som overlevde, var Emas tidligere pianostudent František Pollak. Han emigrerte i 1936 til Palestina. Her skulle han under navnet Frank Pelleg med tiden bli en av Israels fremste tolkere av Johann Sebastian Bach. Pelleg gjorde også en betydelig innsats i den nye staten som dirigent og musikkpedagog.

Olga og hennes nærmeste innså raskt at utviklingen i Tsjekkoslovakia etter frigjøringen bar galt av sted. Mandelík-familien hadde ikke bare blitt fratatt sine sukkerfabrikker og private eiendommer. Sommeren 1945 giftet Emas niese Hana seg med president Edvard Beneš' nevø Václav, og familien falt definitivt i politisk unåde hos de nye makthaverne.

Da demokratiet ble endelig utmanøvrert tre år senere, emigrerte de til USA for andre gang. Emas flygel var en av de få eiendelene de fikk med seg ut av Tsjekkoslovakia. Deretter valgte de å se fremover. I likhet med så mange andre familier som hadde mistet slektninger i Holocaust, fant de minnene altfor traumatiske til å snakke om dem.

Olga skulle ikke få oppleve kommunistregimets fall, men det gjorde hennes datter, Hana. Allerede høsten 1991 avsa byretten i Praha 6 en dom der Ema Melicharovás niese tilkjennes det hele og fulle eierskapet til villaen i Na Zátorce 20. På rekordtid hadde det demokratiske Tsjekkoslovakia rettet opp uretten fra 1945.

Norges ambassadører skulle i de neste 14 årene være leietagere hos Hana Benešová. I denne perioden ble det gjennomført omfattende vedlikehold av residensen, både utvendig og innvendig. Kong Harald og Dronning Sonja kunne personlig ta det stilfulle interiøret i øyesyn under sitt statsbesøk i Tsjekkia våren 1997.

I 2005 besluttet Hana Benešová sine døtre, Nina Hajda og Eva Hanhardt, å selge villaen til kongeriket Norge.

















Det er i dag Statsbygg som eier og forvalter bygningen. I gulvareal hører embetsboligen i Praha ikke blant de aller største i den norske utenriktjenesten, men i historie er den blant de rikeste. Også omgivelsene er særegne. Villa-enklaven i Bubeneč teller i dag omtrent hundre bygninger og utgjør et av Sentral-Europas mest helthetlige og best bevarte utvalg av monumentale residenser fra årene 1870 til 1930.

Siste kapittel i embetsboligens historie ble skrevet i mai 2019.

Nøyaktig 90 år etter at Ema Melicharová formelt ble registrert som eier, installerte ambassaden to snublestener utenfor villaen i Na Zátorce 20. Stenene er et minne om bygningens opprinnelige eiere og deres tragiske skjebne. Samtidig er de en bekreftelse på Norges respekt for Emas og Arturs intensjoner. Også i fremtiden vil villaen tjene som et møtested der kultur, musikk og sosialt samvær bygger broer.



Takk til Daniel Baránek, Susan H. Brock, Øystein Braathen, Radim Dvorský, Petr Dvořáček, Nina Hajda, Eva Hanhardt, Ladislav Jouza, Jaroslava Kučerová, Gunnar H. Lindeman, Zdeněk Lukeš, Hana Pokorná, Radana Rutová, Monika Sedláková, Adam Sitarek, International Tracing Service, Jødisk museum i Praha, Nasjonalarkivet i Praha, Parlamentsarkivet i Praha, Regionmuseet i Kolín, Riksarkivet i Oslo, Sentrum for jødiske studier, Universitetet i Łódź

Foto: Byarkivet i Praha 6, ČTK, Familien Mandelík, Tomáš Krist, Nasjonalarkivet i Praha, Reddit, Jiří Staněk, Eva Beate Strømsted, Telč museum



Norske ambassadører i Na Zátorce 20:

Egil Ulstein 1966 – 1969
Thor Brodtkorb 1970 – 1973
Torfinn Oftedal 1973 – 1975
Henrik Andreas Broch 1975 – 1976
Olav Lydvo 1977 – 1980
Georg Krane 1980 – 1988
Knut Elias Taraldset 1988 – 1993
John Egil Grieg 1993 – 1996
Mette Kongshem 1996 – 1999
Lasse Seim 1999 – 2004
Peter Nicolay Ræder 2004 – 2009
Jens Eikaas 2009 – 2014
Siri Ellen Sletner 2014 – 2018
Robert Kvile 2018 –



Norges ambassade